

「都市計画区域の整備、開発及び保全の方針等の改定」と  
「線引き（市街化区域と市街化調整区域の区域区分）見直し」  
都市計画市素案の説明会開催等について【情報提供】

## 1 趣旨

本市では、都市計画の基本方針である「都市計画区域の整備、開発及び保全の方針(整開保)等<sup>\*1</sup>」とこれに基づき行う「線引き」について、概ね6～7年ごとに定期的な改定・見直しを行っており、現在、令和7年度の改定・見直しを目指して検討を進めています。

このたび、本年1月から2月にかけて実施した意見募集の結果等を踏まえ、都市計画市素案を作成しましたので、説明会等を実施します。

### ※1 整開保等

都市計画の目標や土地利用、都市施設の整備、市街地開発事業等に関する主要な都市計画の決定方針等

## 2 お願いしたいこと

### 【地区連合町内会長・単位町内会長の皆様】

6月下旬以降、説明会の概要等を掲載したリーフレット（添付資料）を線引き見直し対象地区内の各戸に配布するほか、土地所有者等の皆様に郵送しますので、ご承知おきください。

また、地域の方からお問合せがあった場合、建築局都市計画課までご案内ください。

## 3 リーフレットの主な内容

- ・都市計画市素案の説明会（会場、日程等）について・・・P2
- ・都市計画市素案の概要について（整開保等、線引き）・・・P3～5
- ・今後の都市計画手続について・・・P6

## 4 リーフレットの配布等について（予定）

- ①各戸配布（線引き見直し対象地区内）・・・6月下旬より実施
- ②土地所有者等へ郵送（線引き見直し対象地区内）・・・6月下旬より発送
- ③建築局都市計画課（市庁舎25階）、市民情報センター（市庁舎3階）  
各区役所区政推進課、PRボックス・・・6月下旬より配架
- ④横浜市ホームページ掲載・・・6月3日より掲載済

### ○整開保等の改定に関すること

【担当】都市整備局企画課 水谷、齊藤

【連絡先】671-3749

### ○線引き見直し、説明会に関すること

【担当】建築局都市計画課 鶴和、河田、小池

【連絡先】671-2658

# 「都市計画区域の整備、開発及び保全の方針等の改定」 及び「線引き見直し」都市計画市素案について

横浜市全域を対象に「都市計画区域の整備、開発及び保全の方針等の改定」と「線引き見直し」について、都市計画市素案を作成しましたので、その内容について説明会及び公聴会を開催します。

## スケジュール

### 「都市計画区域の整備、 開発及び保全の方針等」とは？

次の4つの方針を指し、都市計画の基本的な方向性を示すものです。

- 都市計画区域の整備、開発及び保全の方針(整開保)
- 都市再開発の方針
- 住宅市街地の開発整備の方針
- 防災街区整備方針

### 「線引き見直し」とは？

無秩序な市街化を防止し、計画的な市街化を図るため、整開保に定める方針に即し、市街化区域と市街化調整区域に区分する区域区分のことで、横浜市では、おおむね6～7年ごとに定期的な見直しを行っています。

- 市街化区域…既に市街地を形成している区域及び計画的に市街化を図るべき区域です。
- 市街化調整区域…無秩序な市街化を防止し、市街化を抑制すべき区域です。

### 都市計画市素案とは？

令和6年1月31日から2月29日まで、「都市計画区域の整備、開発及び保全の方針等の改定及び線引き見直し都市計画市素案(案)」の説明会、縦覧(閲覧)及び意見募集※を行い、市民のみなさまのご意見を伺いました。今回公表する都市計画市素案は、いただいたご意見を踏まえ作成したもので、これにより公聴会の開催等、都市計画法に基づく都市計画手続を行います。

※意見の要旨と市の考え方は都市計画市素案とあわせて公表します。(令和6年7月18日～)



令和4年6月

「都市計画マスタープランの改定」、「都市計画区域の整備、開発及び保全の方針等の改定」及び「第8回線引き全市見直し」の基本的考え方について横浜市都市計画審議会に諮問、小委員会を設置し議論

令和5年11月

横浜市都市計画審議会より答申

令和6年1月～令和6年2月

都市計画市素案(案)の公表及び説明会の実施  
縦覧(閲覧)及び意見募集

### 今回お知らせする手続

令和6年7月18日～令和6年8月8日

都市計画市素案説明会

令和6年7月25日～令和6年8月8日

都市計画市素案の縦覧(閲覧)及び公述申出の受付

令和6年9月2日

都市計画公聴会(公述申出があった場合に開催)

公述意見の要旨と横浜市の考え方とりまとめ及び公表

関係機関協議等

都市計画案の縦覧(閲覧)及び意見書の受付

横浜市都市計画審議会

都市計画変更告示 ※令和7年中の告示を想定しています。



# 都市計画市素案説明会

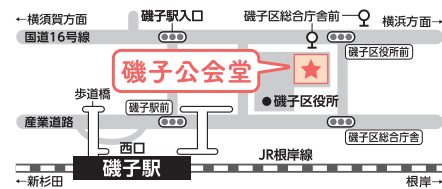
## 説明会会場と日時について

次の6会場で開催します。お住まいの区にかかわらずご都合の良い会場にお越しください。

### 磯子公会堂

磯子区磯子3-5-1

令和6年7月18日(木) 19時開始



最寄り駅 JR根岸線磯子駅

### 泉公会堂

泉区和泉中央北5-1-1

令和6年7月22日(月) 19時開始

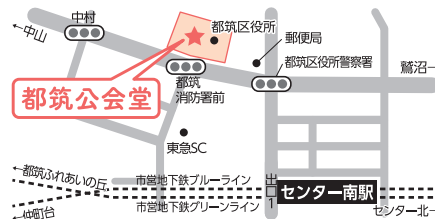


最寄り駅 相鉄いずみ野線いずみ中央駅

### 都筑公会堂

都筑区茅ヶ崎中央32-1

令和6年7月19日(金) 19時開始



最寄り駅 市営地下鉄センター南駅

### 青葉公会堂

青葉区市ケ尾町31-4

令和6年7月23日(火) 19時開始



最寄り駅 東急田園都市線市が尾駅

### 旭公会堂

旭区鶴ヶ峰1-4-12

令和6年7月20日(土) 14時開始



最寄り駅 相鉄本線鶴ヶ峰駅

### 関内ホール(小ホール)

中区住吉町4-42-1

令和6年7月24日(水) 19時開始



最寄り駅 市営地下鉄・JR根岸線関内駅

※駐車場のご用意はありませんので、公共交通機関をご利用ください。

※開場時間は開始時刻の30分前です。ご予約は不要ですので、直接会場へお越しください。

手話通訳について 各会場では、アプリを使用し、発言をリアルタイムで文字表示しますが、手話通訳をご希望の方は各説明会開催日の2週間前までに横浜市電子申請システムから申請をお願いします。



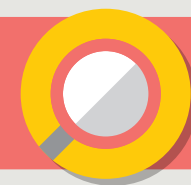
## 動画配信について

配信期間: 令和6年7月18日(木)から令和6年8月8日(木)まで

横浜市ホームページで都市計画市素案の説明動画を配信します。動画の内容は説明会と同じです。

横浜市 第8回線引き見直し

検索



# 「都市計画区域の整備、開発及び保全の方針等」の改定について

## 都市計画市素案の概要

### 都市計画区域の整備、開発及び保全の方針

#### ① 都市計画の目標

- ・目標年次を令和22年(2040年)とします。
- ・地域特性を活かした持続可能な市街地の形成を目指します。

#### ② 区域区分の決定の有無及び区域区分を定める際の方針

鉄道駅周辺及び徒歩圏域、高速道路インターチェンジ周辺、幹線道路沿道など、都市インフラの整備効果を最大限生かした計画的な土地利用や、業務・工業系施設、学術・研究系施設における再投資、機能強化などを促進します。また、市街化調整区域においては、市街化の抑制を基調とし、緑地の保全・活用・創出と都市農業の振興を基本とします。

#### ③ 主要な都市計画の決定の方針

都市の健全な発展を図るため、生活や生産などの都市活動の基盤として、住宅地、業務・商業地、工業地、道路、鉄道、上下水道、河川、公園、緑地などが適切に配置されたバランスのとれた都市形成を推進します。また、都市計画分野全般において、脱炭素社会の実現に資する取組をより一層推進します。

- 〈構成〉
- ・土地利用に関する主要な都市計画の決定の方針
  - ・都市施設の整備に関する主要な都市計画の決定の方針
  - ・市街地開発事業に関する主要な都市計画の決定の方針
  - ・自然的環境の整備又は保全に関する都市計画の決定の方針

### 都市再開発の方針

人口動態や産業構造の変化、気候変動等に対応した持続可能な市街地を形成するために、これまで整備されてきた都市基盤等を生かしながら、より効率的な土地利用を図るとともに、市街地の再開発を進めます。

- 1号市街地: 既成市街地を中心に、持続可能な市街地形成を図る都市構造の実現に向け、計画的な再開発が必要な市街地
- 規制誘導地区: 1号市街地のうち、規制・誘導を主体に整備・改善を図る地区
- 2号再開発促進地区: 1号市街地のうち、特に一体的かつ総合的に市街地の再開発を促進すべき相当規模の地区

### 住宅市街地の開発整備の方針

横浜らしい多様な地域特性と多彩な市民力を生かして、誰もが、住みたい、住み続けたいと思えるまち、次世代に残していきたいと思える価値ある住まいと住環境の形成を目指します。

- 重点地区: 一体的かつ総合的に良好な住宅市街地を整備し、又は開発すべき市街化区域における相当規模の地区

### 防災街区整備方針

耐火性の高い建築物への建替え促進等の地震火災対策を効果的に進めるとともに、日常からの取組が災害時にも生きるまちづくりの視点も取り入れて、燃えにくく、住みやすいまちの実現を目指します。

- 防災再開発促進地区: 特に一体的かつ総合的に市街地の再開発を促進すべき相当規模の地区で、延焼危険性が高い地区
- 防災公共施設: 防災再開発促進地区内で、延焼遮断帯の早期形成に向けた整備が必要な都市計画道路





## 線引き見直しにおける基本的基準の概要

### 市街化調整区域から市街化区域への編入

持続可能な都市・横浜の実現を目指すため、優良農地などの保全等の面から農林漁業との調和を図るとともに、以下の基準に基づき線引きの変更を行います。なお、「市街化区域への編入を行うことが望ましい区域」及び「市街化区域への編入が考えられる区域」については、地域の合意形成、事業実施の見通しが立った際に、地区計画によるまちづくり等と併せて、随時市街化区域に編入します。

#### 市街化区域への編入を行う必要のある区域 **見直し区域あり**

既に市街化区域と同様の水準で開発・整備されており、周囲の土地利用が担保されるなど後背地の市街化を促進する恐れがなく、既に市街地を形成している区域等については、令和2年国勢調査に基づく人口集中地区内を基本としつつ、地域の実情を踏まえたきめ細かな見直しを行い、市街化区域へ編入します。

「市街化区域への編入を行う必要のある区域」を選定する際の基準について

- 区域面積が0.5ヘクタール以上
- 宅地や駐車場、道路等に利用されている土地が9割以上
- 農地、樹林地等が1割未満

#### 市街化区域への編入を行うことが望ましい区域

— 新規部分

都市インフラの整備効果等を最大限に生かし、本市の持続可能な発展や都市活力の向上に寄与する地域として選定され、かつ整備保等に戦略的に位置付けられた区域で、次のいずれかに該当する区域は市街化区域へ編入することが望ましいと考えます。

- ① 市街化調整区域内に立地する鉄道駅周辺や高速道路インターチェンジ周辺及び米軍施設跡地で、土地利用の具体化が見込まれる区域等
- ② 市街化調整区域内にある業務系や工業系用地で、既存施設の機能更新が見込まれる区域等
- ③ 市街化調整区域内にある学術研究施設用地<sup>※</sup>で、既存施設の機能強化等が見込まれる区域等  
<sup>※</sup>大学又はこれに準ずる学術研究のための施設並びにこれと一体で整備された教育のための施設
- ④ 市街化調整区域内にある鉄道駅徒歩圏域及び整備済みの幹線道路沿道で、土地利用計画の具体化が見込まれる区域等
- ⑤ 基幹航路をはじめとするコンテナ船の大型化や、貨物量の増加に対応するためのコンテナ機能の強化、横浜港の貨物集荷につながる物流施設の立地誘導など港湾機能の強化等を目的に新たに造られた埋立地の内、公有水面埋立法による埋立地で竣功が見込まれる区域等

#### 市街化区域への編入が考えられる区域

市街化区域の縁辺部等で、次のような区域は、市街化区域への編入を行うことが考えられます。

- ① 既に相当程度市街化が進んでいるもののインフラ整備がなされていない地域で、小規模な土地区画整理事業や地区計画の活用などにより、土地利用の集約やインフラ整備を段階的に行う区域等
- ② 周辺の市街化の動向、骨格的なインフラの整備状況、鉄道・バスなどの公共交通を勘案しつつ、地域コミュニティの維持、地域の再生や改善などを目的に住民主体のまちづくりを検討し、合意形成が図られた区域等

### 市街化区域から市街化調整区域への編入

市街化区域で特別緑地保全地区などの一団の貴重な緑地等については、土地所有者等の意向を踏まえながら、市街化調整区域への編入を行うことが望ましいと考えます。

### 事務的変更について

市街化区域と市街化調整区域の境界付近で、次の要件のいずれかに該当する区域は、事務的変更を行う場合があります。

- ① 道路整備、河川改修等により、市街化区域及び市街化調整区域の境界の地形地物等が変更された区域
- ② 主要な道路や河川等に面しており、市街化区域及び市街化調整区域の境界の位置の変更により、区域形状が整形となる区域

### 市街化区域に編入されると…

#### 線引き見直しに合わせて関連する都市計画を変更します。

市街化調整区域から市街化区域に編入される区域については、周辺環境や幹線道路の整備状況等に応じて用途地域等をあわせて指定します。用途地域等の指定により、それぞれの地域に応じた建築物の用途や容積率等のルールを設けることが可能となります。このルールに沿って用途の混在防止、住環境の保全や土地利用の誘導を図ります。

用途地域	土地利用の目的に応じて13種類に分かれた地域のことで、建築できる用途や規模などに関する一定のルールを定めたものです。
高度地区	用途地域内において市街地の環境を維持し、又は土地利用の増進を図るため、建築物の高さの最高限度又は最低限度を定める地区です。
防火地域及び準防火地域	市街地における火災の危険を防止するため定める地域のことで、
緑化地域	用途地域が定められた土地の区域のうち、良好な都市環境のために建築物の敷地面積の一定割合以上の緑化が必要となる地域のことで、

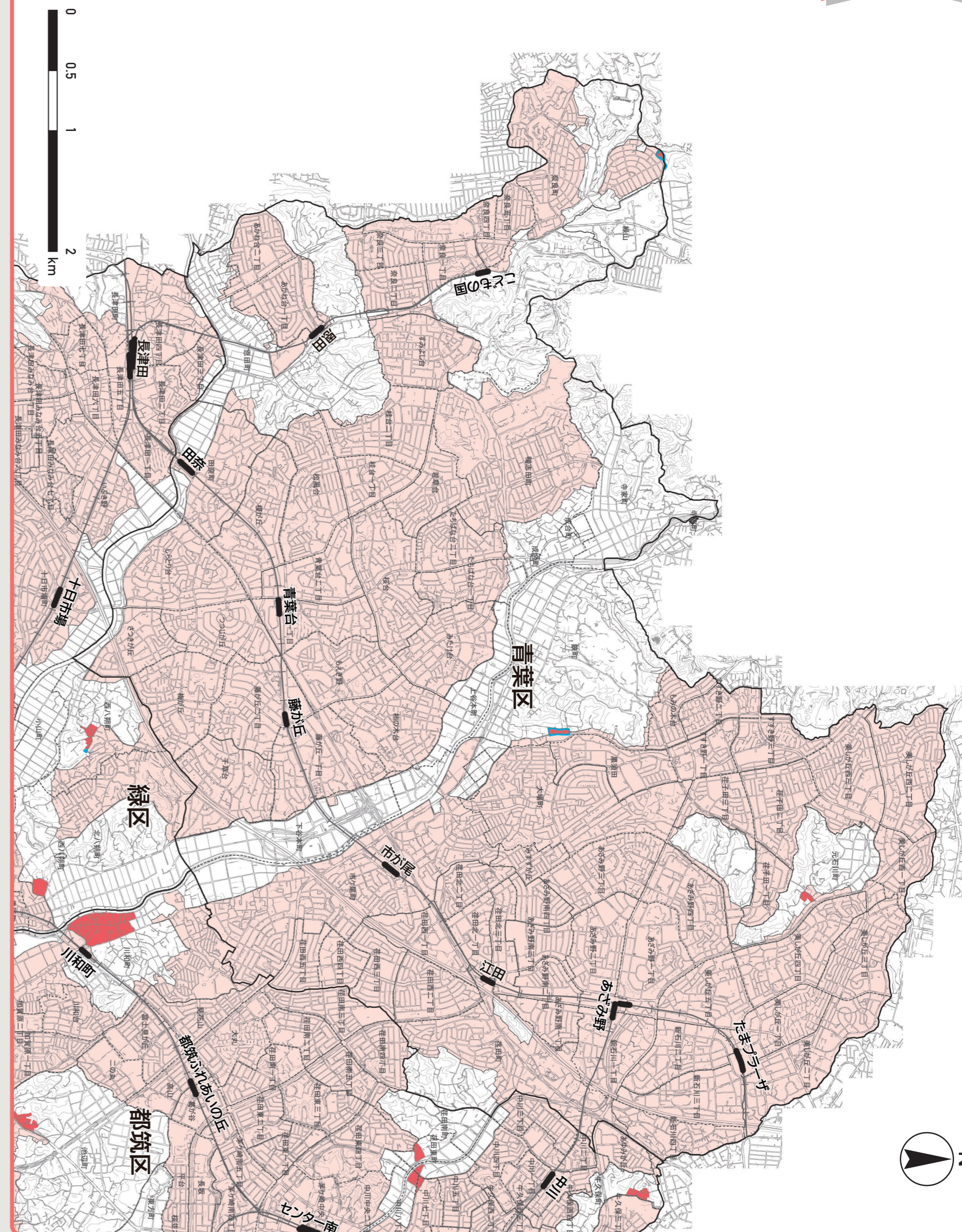
#### 固定資産税・都市計画税について

● 市街化調整区域から市街化区域に編入される区域に土地・家屋を所有している方は、市街化区域に編入された年の翌年度から新たに都市計画税が課税されます。都市計画税は、街路・公園整備事業等の都市計画施設の建設・整備などの都市計画事業等の費用に充てるため、市街化区域内に所在する土地及び家屋を対象として、毎年1月1日(賦課期日)現在の所有者に、固定資産税とあわせて納めていただく税金です。  
(参考)税金の計算方法

税額=課税標準額(価格)×税率(0.3%)【固定資産税は1.4%】  
※固定資産税・都市計画税は、土地及び家屋の資産価値(価格)に応じて税額を算出します。価格は、3年ごとに見直し(評価替え)されます。

● 市街化区域に編入された宅地等(農地以外)は、編入された年の次の評価替えから市街化区域の土地として評価が見直されます(令和7年中に編入された場合は、令和9年度分から評価が見直されます。)

● 市街化区域に編入された農地は、編入された年の翌年度から、宅地並みに評価が見直されます(生産緑地地区に指定された農地については、市街化調整区域の農地と同様の評価となります。)



### 凡例

- 線引き等の変更を行う区域【市素案】
- 市街化区域
- 市素案(案)から案を変更した区域
- 市街化調整区域

その他、地形地物の変更等に伴う事務的変更を行う場合があります。本資料は一部簡略化(省略化)しています。

令和6年7月18日から候補地区の詳細な図面を閲覧できます。

横浜市 第8回線引き見直し

検索







# 都市計画市素案の縦覧（閲覧） 及び都市計画公聴会等

## ① 都市計画市素案の縦覧（閲覧）

**縦覧（閲覧）期間** 令和6年7月25日（木）から令和6年8月8日（木）まで（窓口の場合のみ土・日は除く）

**縦覧場所**

建築局都市計画課（受付時間：8時45分から17時15分まで）  
〒231-0005 横浜市中区本町6丁目50番地の10 市庁舎25階

**閲覧場所**

次の場所で都市計画市素案の写しを閲覧できます。

① **各区区政推進課**（中区を除く）（受付時間：8時45分から17時まで）

※線引き見直しに関する都市計画市素案については、  
変更がある区のみ当該区の図書を閲覧できます。

② **横浜市ホームページ**



## ② 公述申出の受付

縦覧（閲覧）期間中、関係住民及び利害関係人は、公述の申出ができます。

**受付期間**

令和6年7月25日（木）から令和6年8月8日（木）まで（持参の場合のみ土・日は除く）

**申出方法**

① **電子申請**

横浜市ホームページから電子申請ができます。

※受付最終日は17時15分までに申請手を完了させてください。

※メンテナンス時間中（不定期）は、ご利用になれません。

② **郵送又は持参**

「住所」「連絡先」「氏名」「案件名（「整開保等の改定（P3）」又は「線引き見直し（P4.5）」のどちらに関する意見であるかを明記してください。）」「意見の要旨」をご記入の上、期間内必着で建築局都市計画課へ郵送又は持参してください。

提出先：〒231-0005 横浜市中区本町6丁目50番地の10 市庁舎25階

※公述申出書の様式は自由です。参考様式を縦覧（閲覧）場所で配布しているほか、  
横浜市ホームページでダウンロードできます。



## ③ 都市計画公聴会及び公述人選定抽選会

都市計画公聴会は、公述申出があった場合に開催します。

開催の有無は令和6年8月13日（火）以降、横浜市ホームページでご確認いただくか、都市計画課に電話でお問合せください。

① **都市計画公聴会開催日時及び会場**

日時：令和6年9月2日（月） 会場：横浜市開港記念会館 講堂

整開保等の改定に関する公聴会：14時開始 線引き見直しに関する公聴会：16時開始

「整開保等の改定」、「線引き見直し」それぞれの公述人は10名程度です。

② **公述人選定抽選会開催日時及び会場**

公述申出が10名以上の場合に開催します。

日時：令和6年8月22日（木）15時開始 会場：横浜市開港記念会館 1号会議室

●都市計画公聴会とは？

横浜市が作成した都市計画市素案について、住民が公開の下で意見陳述を行う場のことです。公聴会の傍聴は申込不要です。なお、公聴会で述べられた意見の要旨と意見に対する市の考え方は、後日横浜市ホームページで公表するとともに、横浜市都市計画審議会に参考資料として提出されます。

お問合せ先

- 都市計画手続に関すること
- 整開保等の改定に関すること
- 線引き見直しに関すること

建築局都市計画課（TEL：045-671-2657 FAX：045-550-4913）  
都市整備局企画課（TEL：045-671-3749 FAX：045-664-4539）  
建築局都市計画課（TEL：045-671-2658 FAX：045-550-4913）